

Jövedelemegyenlőtlenségek alakulása Magyarországon*

Svraka András[†]

2021. július 26.

A jövedelemegyenlőtlenség központi témává vált

- Az elmúlt évtizedekben a fejlett országok között sok helyen volt megfigyelhető a jövedelemegyenlőtlenségek emelkedése. Ezek a trendek akadémiai kutatásokat elindította mellett nagy hatással voltak arra is, hogy az egyenlőtlenségek kérdése hangsúlyosan megjelent a közbeszédben és bekerült a gazdaságpolitikai viták középpontjába, nem csak egyes országokban, de nemzetközi szinten is.
- Emiatt kulcsfontosságú a Pénzügyminisztérium számára is megismerni és megérteni, milyen folyamatok zajlottak a magyar gazdaságban a jövedelemegyenlőtlenségek szempontjából, eltérőek-e a trendek különböző társadalmi csoportokban és hogyan hatottak erre gazdaságpolitikai intézkedések, illetve a gazdaságpolitikán túlmutató, hosszabb távú gazdaságszerkezeti és demográfiai trendek. A Pénzügyminisztérium Adópolitikai és Kutatási Osztályának két friss tanulmánya ezen kérdések közül a fő trendek feltérképezését és az egyenlőtlenségekre ható demográfiai tényezők vizsgálatát tűzte ki célul.

Adópolitikai intézkedések hatottak az egyenlőtlenségre

- Adópolitikai intézkedések (elsősorban az egykulcsos SZJA) 2011 és 2013 után növelték a nettó jövedelmek háztartások közti egyenlőtlenségét – régiós viszonylatban is alacsony szintről az EU-átlag alá –, azóta viszont megállt az egyenlőtlenség emelkedése.

*Ezen összefoglaló, és a benne feldolgozott tanulmányok a szerző nézetét tükrözik, nem tekinthetőek a Pénzügyminisztérium álláspontjának.

[†]Vezető kutató, Pénzügyminisztérium, andras.svraka@pm.gov.hu

- Az egyenlőtlenség tényleges alakulása azonban ezen intézkedések hatásánál sokkal kisebb emelkedést mutatott, vagyis számottevő lehetett egyenlőtlenségeket csökkentő tényezők szerepe az utóbbi években. Emiatt tanulmányunkban a piaci jövedelmek irányából vizsgáljuk az egyenlőtlenségi trendeket az SZJA-bevallások adatai alapján.

Viszont egyéb gazdaságpolitikai lépések és strukturális trendek fontosabbak voltak

- A bérjövedelmekben 2009 és '19 között összességében csökkent a jövedelemegyenlőtlenség. Ez a kiegyenlítődség a jövedelemskála felső 60%-ra koncentrálódik, ami az SZJA-adatokban a teljes munkaidős, teljes évben dolgozó, legalább minimálbért keresők jövedelmének felel meg. Ennek egy része származhatott korábban be nem jelentett jövedelmek bevallásából a szürkegazdaság visszaszorítására tett intézkedések hatására, de nagyobb részben vélhetően a tényleges jövedelmek is kiegyenlítődték. Ezen belül fontos szerepe lehetett a kedvező konjunkturális környezetben a béremelésekhez vezető feszes munkapiacnak, illetve a 4.-6. decilisek között tapasztalt legerősebb béremelkedéshez hozzájárulhattak a minimálbér-emelések.
- Ezzel a kiegyenlítődséssel csökkent az országos bértömeg felső 10, felső 1, és felső 0,1 százalékára jutó része is.
- Az alsó négy decilisben viszont megjelentek jelentős számban – szintén részben a konjunktúrával, részben a foglalkoztatást ösztönző gazdaságpolitikai lépésekkel összefüggésben – a munkaerőpiachoz lazábban kapcsolódó, nem teljes időben dolgozók, aminek köszönhetően az alsó négy decilis jövedelmi aránya csökkent. Így ez az alapvetően kedvező munkapiaci folyamat ebből a szempontból emelte az egyenlőtlenségeket.
- Az eredmények arra is rámutattak, hogy a jövedelemeloszlás alja kevésbé ragadós, kevesen maradnak tartósan ezekben a sávokban. Ugyanakkor épp ezeket a csoportokat érintette a legsúlyosabban a koronavírus-járvány miatti gazdasági visszaesés, ezért fontos lesz nyomon követni, hogy változik ezen adózók jövedelme a következő években.
- A teljes SZJA-köteles jövedelmekre (amely a béreken felül tartalmazza az önfoglalkoztatói és tőkejövedelmeket is), már nem figyelhető meg ez a kiegyenlítődség, sőt egyes mutatók szerint nőtt is a teljes egyenlőtlenség. Ugyanakkor a tanulmányokhoz elérhető adatok korlátai miatt ebben a nagyobb a bizonytalanság, pl. egyéni vállalkozók kiáramlása SZJA alól KATA-ba torzíthatja az eredményeket. A korlátoktól független azonban, hogy a felső jövedelmi rétegek részesedése a teljes jövedelemből itt sem nőtt.

Egyszerre volt regionális konvergencia és polarizáció is

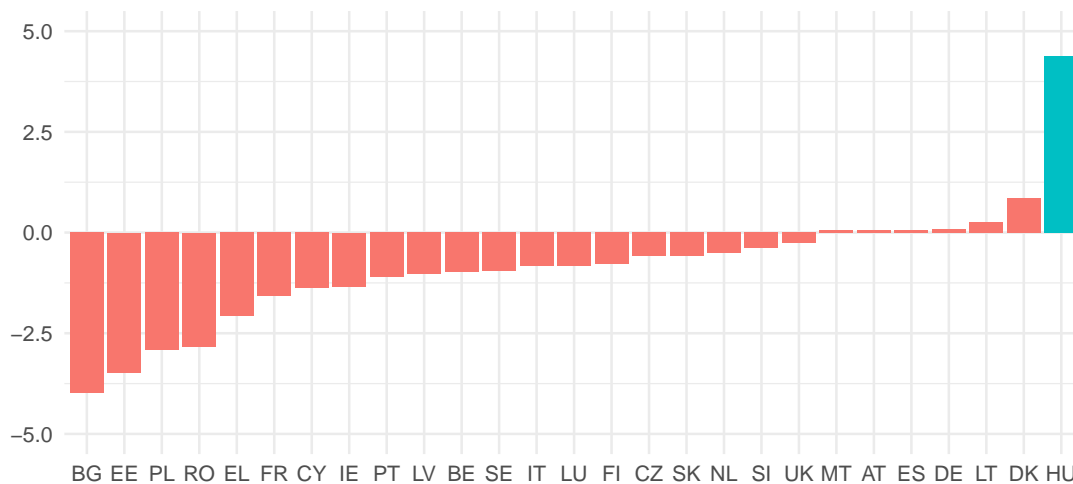
- Regionális bontásokban konvergencia figyelhető meg az ország egyes területei között, a régiók közti különbségek egyre kisebb részt magyaráznak az országos jövedelemegyenlőtlenségből. Ezzel együtt a régiókon belüli egyenlőtlenségek is csökkentek.
- Megyei szinten nem láthatóak leszakadó régiók, de ennél mélyebb területi bontásokat vizsgálva (járások, illetve a napi ingázással elérhető munkahelyeket leíró munkaerőpiaci körzetek) már azonosíthatóak leszakadó területek, amelyekben viszonylag magas is a jövedelemegyenlőtlenség. Ennek komplex okai lehetnek, amelyeket a jelen tanulmányok nem tudnak felderíteni, de a demográfiai tényezőknél azonosítható országon belül a kevésbé fejlett területek felől a gazdagabb, központibb, erősebb munkapiacú területek felé költözések hozzájárulása.
- Ezzel kapcsolatban fontos eredmény, hogy az alsó nyolc decilisben alacsony az országon belüli mobilitás, míg a felső decilisekben a jövedelemmel együtt meredeken nő a gazdagabb, központibb, erősebb munkapiacú – és általában magasabb lakhatási költségű – régiók felé áramlás.

Kedvező folyamatok után jött a válság

- A 2010-es évek erős konjunktúrája, foglalkoztatást ösztönző gazdaságpolitikai intézkedései és jelentős minimálbér-emelése mellett a reálbérek emelkedésével együtt a bérek eloszlása is kiegyenlítőddött, a bérek egyenlőtlenségei csökkentek. Mindez nem csak országos szinten, de különböző demográfiai csoportokon belül is megfigyelhető. Ezen közül is kiemelkedő a régiók közti egyenlőtlenségek csökkenése.
- A koronavírus-járvány okozta gazdasági válság, amely az alacsonyabb keresetűeket jellemzően jobban sújtotta, ezeket a trendeket minden bizonnyal megtörte. Egy gyors helyreállítás mellett azonban bízhatunk abban, hogy a hosszabb távú kedvező folyamatok fennmaradnak. Emiatt is fontos lesz a következő években figyelemmel kísérni a tanulmányokban vizsgált jövedelemeloszlási kérdéseket.

Ennek az összefoglalónak a további részeiben bemutatjuk röviden a tanulmányok fő módszertani megközelítését és az eredményeit, a saját eredmények ismertetése előtt áttekintve az adó- és transzferintézkedések hosszútávú újraosztási hatásait is.

1. ábra: Gini-együttható változása adó- és transzferváltozások hatására 2008–2018



Megjegyzés: Európai Bizottság alapú mikroszimulációs becslései. A szimuláció a 2008-as és 2018-as adó- és transzferszabályok közti változások jövedelemegyenlőtlenségre gyakorolt hatását modellezi, de ugyanazon jövedelemeloszláson készültek.

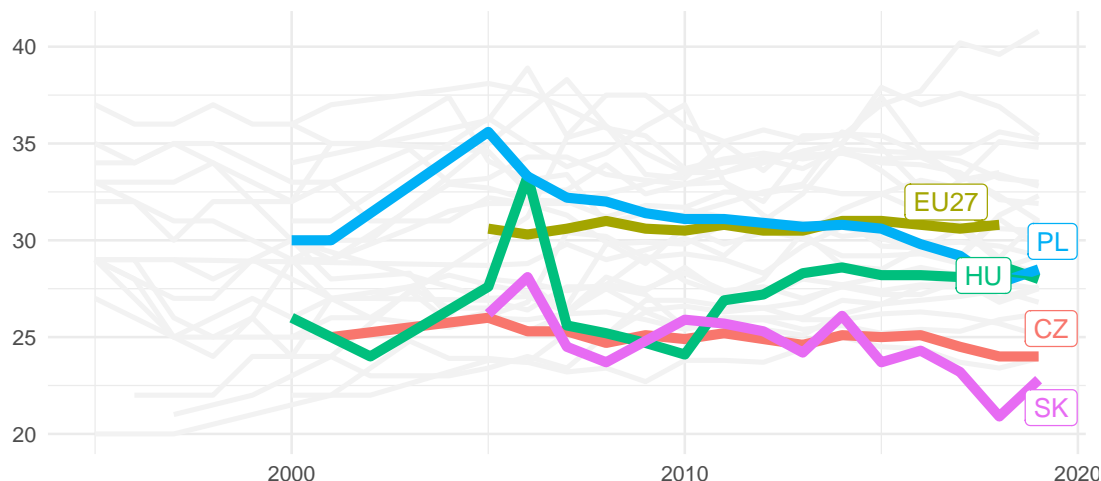
Adó- és transzferintézkedések hosszútávú hatásai a jövedelemegyenlőtlenségekre

Adópolitikai intézkedések (elsősorban az egykulcsos SZJA) hatására emelkedett a háztartások közti egyenlőtlenség, de ezek a munkapiaci részvételt ösztönző lépések voltak. Tehát bizonyos mértékig létezik egy átváltás a hatékonyságot és egyenlőséget célzó gazdaságpolitikák között. Ugyanakkor, a magyar jövedelemegyenlőtlenség alakulását a 2010-es években sokkal nagyobb mértékben határozták meg egyéb tényezők, mint pl. minimálbér emelések, de vélhetően jelentős szerepe lehetett a kedvező konjunkturális helyzetnek is, illetve ahogy arra új tanulmányaink rámutatnak, demográfiai és regionális tényezőknek is.

Az Európai Bizottság vizsgálta 2020 tavaszi országjelentésének szociálpolitikai fejezetében, hogy az Unió tagállamaiban a 2008 és 2018 között hozott adó- és szociálpolitikai intézkedések milyen hatással voltak a jövedelemegyenlőtlenségekre (1. ábra). Eredményeik szerint ezek az intézkedések egyedül Magyarországon járultak hozzá jelentős mértékben a Gini mutató szerinti jövedelemegyenlőtlenség emelkedéséhez.

Ugyanakkor a magyar Gini mutató emelkedése valójában ennél kisebb volt, a magyar háztartások közti jövedelemegyenlőtlenség régiós viszonylatban magas, de továbbra is az EU-átlag alatt maradt (2. ábra). Vagyis voltak olyan folyamatok, amelyek ebben az időszakban a jövedelemegyenlőtlenség csökkenése

2. ábra: Adók és transzferek utáni ekvivalens jövedelem Gini-együtthatójának változása az Európai Unió országaiban (forrás: Eurostat)



irányába hatottak. Elemzésünkben ezeket a hatásokat vizsgáltuk meg, különös figyelemmel a munkát ösztönző intézkedések viselkedési hatásaira.

Az Európai Bizottság tanulmányában¹ egy mikroszimulációs elemzést készített az EUROMOD modellen, amely során egyéni, illetve háztartási szinten becsülték meg az adó- és szociálpolitikai intézkedések hatását a jövedelmekre. Az EUROMOD-nak két hiányossága van. Egyrészt az intézkedések hatását csak statikus szemléletben vizsgálja, azaz nem veszi figyelembe, hogy az intézkedéseknek milyen viselkedési – foglalkoztatást, vagy többletmunkát ösztönző – hatásai vannak. Másrészt a modell 2008-as alapon, a 2008-as demográfiai, aktivitási és jövedelmi viszonyok szerint működik, így nem tudja figyelembe venni a társadalomban és a gazdaságban tíz alatt végbement, az adó- és szociálpolitikai kormányzati intézkedéseken felüli változásokat.

Munkapiaci intézkedések emelték a foglalkoztatottságot, de nem hatottak az egyenlőtlenségre

Első körben azt vizsgáltuk meg, hogy a munkát ösztönző intézkedéseknek (egykulcsos SZJA, szochocsökkentések, célzott munkáltatói adókedvezmények, gyermeknevelési és munkanélküli ellátások átalakítása) a munkakínálaton, ezáltal az elsődleges jövedelmek változásán keresztül milyen hatása volt a jövedelmek elosztására. Ehhez a Bizottság megközelítéséhez hasonlóan mi is egy mikroszimulációs modellt használtunk,² azonban ez a modell annyiban különbözik az EUROMOD-tól, hogy figyelembe tudja venni az intézkedések hatására adott munkapiaci reakciókat is. Négy kimenetet vizsgáltunk, és megnéztük, hogy ezekben hogyan alakul a Gini mutató (3. ábra).

1. A 2008-as tényadatokhoz képest hosszú távon makrogazdasági alkalmaz-

kodás és a 2008 előtt intézkedésekre adott viselkedési reakciók hatására növekedett volna a Gini mutató 25,2-ről 25,7-re. A modellben ezt tekintjük alappályának.

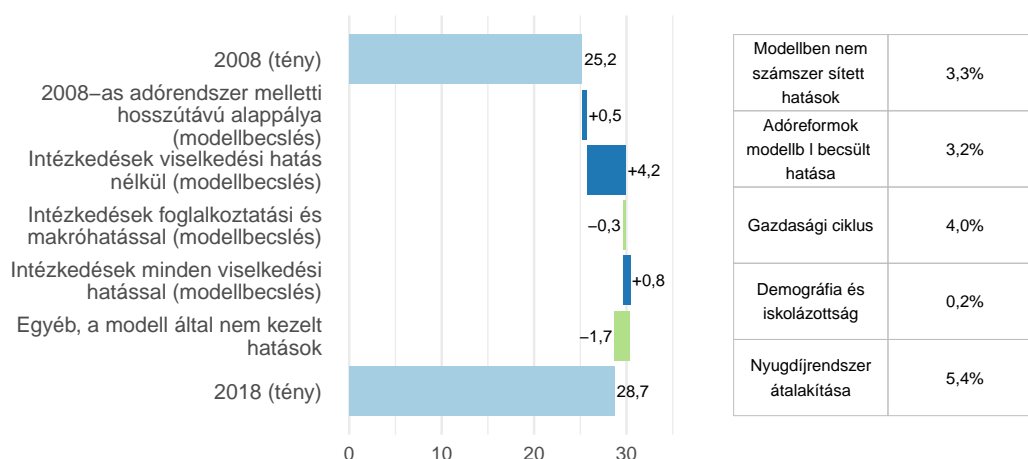
2. A 2008 után bevezetett intézkedések önmagukban (viselkedési hatások nélkül) további 4,2 ponttal növelték a Gini mutatót (25,7-ről 29,9-re).³
3. Ha ehhez hozzávesszük, hogy a vizsgált intézkedések a munkába állást ösztönözték, azt kapjuk, hogy ezek hatására a Gini mutató kis mértékben, 0,3 ponttal csökken, 29,6-ra. Ugyanakkor becsléseink szerint mindezen intézkedések 6,3 százalékkal növelték a foglalkoztatottak számát. Vagyis önmagában a munkapiaci aktivitás növelése nem csökkentette jelentősen a jövedelemegyenlőtlenségeket, ugyanis olyan, alacsony termelékenységű munkavállalókat tudtak a reformok bevonítani a munkapiacra, akik a piacon sem tudnak a korábbi társadalmi juttatásaiknál lényegesen magasabb jövedelmet elérni.
4. Figyelembe véve, azt is, hogy a felső SZJA-kulcs csökkentésére a magasabb jövedelműek a munkaintenzitásuk növelésével reagáltak, az előző lépéshez képest 0,8 ponttal magasabb Gini mutatót (30,4) kapunk. Így amellett, hogy az egykulcsos adó járult hozzá a legnagyobb mértékben viselkedési hatások nélkül számolt egyenlőtlenségemelkedéshez, a viselkedési reakciók tovább növelték az egyenlőtlenséget. Ugyanakkor becsléseink szerint ez az adócsökkentés a többi intézkedés hatásán felül hosszú távon további 6-7 százalékkal emelte a GDP-t.

Fontos kiemelni, hogy a nyugdíjrendszer átalakításának – a nyugdíjba vonulási, illetve az nyugdíjindexálási szabályok módosítását – újraelosztási hatásait nem lehet vizsgálni ebben a modellben. Ezek után összesítettük, hogy a foglalkoztatás teljes bővülése 2008 és '18 között milyen tényezőkre bontható. A demográfiai változásoknak és a nyugdíjrendszer átalakításának tulajdonítható hatások forrása PM számítás⁴. A gazdasági ciklus hatása a munkanélküliségi ráta 2008 és 2018 közötti változása. Az ezen felüli tényezőt tekintjük a modellben nem magyarázott hatásoknak.

Az egyenlőtlenségek változását főleg hosszútávú trendek alakították

Az előző ábrán a –1,7 Gini-pontnyi meg nem magyarázott tételből látható, hogy a gazdaságpolitikai lépések hatásainak összesítésével továbbra sem fedtük le a jövedelemegyenlőtlenségekre ható tényezők teljes körét, ugyanis ez a modell már figyelmen kívül hagyja a demográfiai és gazdaságszerkezeti változásokat, mindössze a viselkedési hatásokat képes megbecsülni. Ezek hatását már nem tudjuk számszerűsíteni, de a szakirodalom eredményei alapján összegyűjtöttük, hogy mik lehettek a főbb tényezők és azok milyen irányban befolyásolhatták az egyenlőtlenséget.

3. ábra: Gini mutató változása adó- és szociálpolitikai intézkedések hatására (bal panel) és a 2008–18 közti foglalkoztatásbővülés felbontása (jobb panel)



Demográfia (csökkentette) Az öregedő társadalomban nőtt az inaktív, idős háztartások száma, bár a nyugdíjszabályok átalakítása révén lassabban, mint azt a demográfiai trendek indokolnák. Ezek hatása a jövedelem-egyenlőtlenségre nem egyértelmű, de az OECD számításai⁵ azt mutatják, hogy Magyarországon az öregedéssel generációkon belül és a korösszetétel változásán keresztül is csökkent az egyenlőtlenség. Ugyanakkor fontos, hogy ez a teljes népességre vonatkozó eredmény, a tanulmányainkban vizsgált SZJA-adózók körében a más a helyzet, hiszen ott nem vehetjük figyelembe a nyugdíjakat

Gazdaságszerkezeti átalakulások (bizonytalan) Tíz év alatt az egyes ágazatok súlyai változtak (feldolgozóipar, építőipar, szakmai szolgáltatások szerepe nőtt), és ágazatokon belül is módosultak a bérelőzlások. Ezek a változások azonban olyan összetettek, hogy a szakirodalom alapján sem lehet megbecsülni a hatások eredőjét. A munkavállalók képzettség szerinti rétegződéséről már többet lehet mondani. A fejlett országokban az a tendencia figyelhető meg, hogy a magasán képzett munkavállalók jövedelme gyorsabban nő, mint a kevésbé képzetteké, ami hozzájárul a jövedelemegyenlőtlenségek növekedéséhez. Magyarországon azonban ez a hatás mérsékeltnak tűnik, amit részben az magyarázhat, hogy rövid távon a munkaerőhiány épp a szakmunkások körében volt a legnagyobb.

Iskolázottság (növelhette) 2008 és 2018 között a diplomások aránya a foglalkoztatottak között 23 százalékról közel 28 százalékra emelkedett. Magyarországon nemzetközi összehasonlításban kiemelkedően magas a diplomások bérprémiuma, így ez a munkapiaci átalakulás vélhetően növelhette a jövedelmi egyenlőtlenségeket.

Emellett további gazdaságpolitikai intézkedések is a jövedelemegyenlőtlenség csökkenése irányába hathattak.

Szociális hozzájárulási adó csökkentése (csökkenthette) A többi aktivitásössztönző intézkedéshez hasonlóan ez is kisebb mértékben csökkenthette az egyenlőtlenségeket a foglalkoztatási hatáson keresztül, de a használt modellünk a munkakínálati ösztönzőkre fókuszál, és ezt a tényezőt vélhetően alulbecsli. Ezt alátámasztja az is, hogy a Pénzügyminisztérium saját becslései alapján a Munkahelyvédelmi Akció célzott szochocsökkentéseinek is nagyobb foglalkoztatási hatása volt, mint amit a modell becsül.

Minimálbér-emelések (csökkenti) a szochocsökkentéssel együtt megvalósított minimálbér-emelések jelentősen megemelték az alacsony keresetűek bérét, így emelkedhetett az egyenlőtlenség az aktív és inaktív háztartások között, de csökkenthetett az alacsony és magas keresetűek között. Ugyanakkor az emelkedő minimálbérek a magasabb bérszinteken is további béremeléseket indukáltak, ami tompíthatta az egyenlőtlenség-csökkentő hatást. Ezen hatások eredője nem egyértelmű és ezt a kérdést a 2017 óta végrehajtott magyar minimálbér-emelések kapcsán még nem vizsgálták. A nemzetközi irodalom eredményei alapján összességében úgy véljük, hogy egyenlőtlenség csökkenésének irányba hatottak.

Szürkegazdaság visszaszorítása (bizonytalan) Korábbi elemzéseinkből az derült ki, hogy a jövedelmek eltitkolásának mértéke az első és az utolsó jövedelmi decilisben a legnagyobb mértékű. Számos kutatás igazolta azt is, hogy az utóbbi években valamelyest visszaszorult a szürkegazdaság, azaz a korábban eltitkolt jövedelmek egy része láthatóvá vált. A két tényező együttes hatásaként tehát a legszegényebb és a leggazdagabb réteg megfigyelt jövedelmére az átlagosnál jobban hatott a gazdaság fehéredése.⁶ A legszegényebb tized esetében ez nyilvánvalóan csökkenti, míg a leggazdagabbak esetében növeli a jövedelemegyenlőtlenséget. A két ellentétes hatás eredőjét nem tudjuk megbecsülni.

Jövedelemegyenlőtlenségek alakulása Magyarországon adózási adatok alapján

Az előző szakaszban bemutatottak szerint, az adó- és transzferátalakítások nyomán a háztartások adók és transzferek utáni, rendelkezésre álló jövedelmének egyenlőtlensége emelkedett a 2010-es évek során. A közpolitikai beavatkozások hatását a jövedelmek egyenlőtlenségére azonban nagy mértékben ellensúlyozták egyéb folyamatok. Első tanulmányunkban ezért a jövedelmek eloszlását, egyenlőtlenségeit, és ezek változását vizsgáltuk az éves SZJA-bevallások adatai segítségével a 2009–19 évekre, a fő trendekre és a közpo-

litikai beavatkozások hatásain túlmutató tényezők szerepére kitérve. Ez azt is jelenti, hogy a tanulmányban ezen trendek leírására szorítkozunk és nem teszünk kísérletet egyes intézkedések hatásának számszerűsítésére.

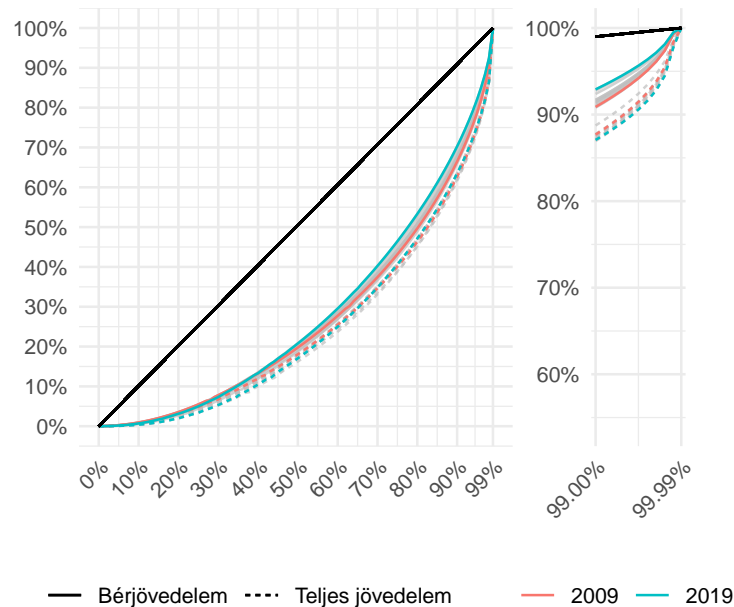
Gazdag adminisztratív adatforrásokkal új kérdések vizsgálhatóak

Adminisztratív adatforrások számos előnnyel járnak a jövedelemegyenlőtlenségek vizsgálatához általában használt háztartási felméréseken alapuló adatforrásokhoz képest. Az adóbevallások tartalmát nem torzítja a háztartási felmérésekben gyakori, különösen a magasabb jövedelműek körében elterjedt nem válaszolás. Emellett az adózók teljes köréről tartalmaz adatokat, nem csak egy reprezentatív, de viszonylag kicsi mintáról. Háztartási mintákban egy egyén jövedelmei legfeljebb csak pár éven keresztül figyelhetőek meg, és itt is jelentős torzítást okozhat a nem válaszolás miatti lemorzsolódás. Ezzel szemben adminisztratív adatokban akár hosszabb távon is megbízhatóan követhető az egyéni jövedelmek alakulása. Ezeknek köszönhetően sokkal részletesebb bontásban vizsgálható a jövedelmek alakulása.

Jövedelmi adatok mellett látunk demográfiai információkat (kor és nem), illetve lakhelyet is, települési szinten. Ennek köszönhetően nem csak régiós, vagy megyei trendeket lehet elemezni, hanem az egyes térségek fejlettségét jobban megfogó szűkebb felosztásokat is, illetve a munkaerőpiaci szempontból fontosabb, napi ingázással elérhető helyek is azonosíthatóak. Ilyen jellegű részletes területi alapú elemzés a magyarországi jövedelmek eloszlásáról még nem készült. Az egyének jövedelmei mellett lakhelyük is követhető az évek között, ezért lehetőség nyílt a munkaerő belföldi mobilitásának vizsgálatára is.⁷

Ugyanakkor az adminisztratív és a háztartási felméréseket tartalmazó adatforrások egészen más jövedelmi kategóriákkal (adóköteles jövedelmek, vagy elsősorban adók és transzferek utáni háztartási rendelkezésre álló jövedelem), és eltérő mérési egységekkel (Magyarországon adót fizető magánszemélyek, vagy az összes magyar háztartás) dolgoznak. Emiatt a két forrásból származó eredmények az egyenlőtlenség szintjében egyáltalán nem, a változások, tendenciák terén is csak korlátozottan hasonlíthatóak össze. Ezért a tanulmányban az SZJA-bevallásokból mérhető egyenlőtlenségek időbeli alakulására koncentráltunk, az eredményeket használható viszonyítási pont hiányában önmagukban értelmezve. Mindezen korlátok mellett a piaci jövedelmek egyenlőtlenségének ilyen jellegű vizsgálata fontos kiegészítése a jövedelemegyenlőtlenségek irodalmának.

4. ábra: Adóköteles jövedelmek Lorenz görbéi



A bérek egyenlőbbek lettek, a teljes jövedelem koncentrátsága kicsit erősödött...

Elemzésünk szerint 2009 és '19 között az adózók bérijövedelmében egy számottevő kiegyenlítődés, a teljes adózott adóköteles jövedelmében pedig – a használt mutatótól függően – stagnálás, illetve kisebb mértékben az egyenlőtlenség elemelkedése figyelhető meg. Ezt legjobban az alábbi Lorenz-görbék foglalják össze (4. ábra), amelyek a jövedelmi rangsor mentén ábrázolják a kumulált jövedelmi részesedést, de a tanulmányban vizsgált Gini és Theil indexek is ugyanezt a képet mutatják.

A bérijövedelmek görbéje a munkapiachoz szorosabban kötődőnek tekinthető körében, a 2.–3. decilistől kezdve (a teljes évi, teljes munkaidős minimálbér a vizsgált időszak elején a 30. percentilis körül helyezkedett el, az időszak végén 34. körül, ugyanígy a garantált minimálbér pedig a 37., illetve 45. percentilis körül) elmozdult a teljes egyenlőséget jelölő átlós egyenes felé, míg az összes magánszemélyhez köthető bevallott jövedelmet tartalmazó teljes jövedelemé a medián alatt egyenlőtlenebbé vált, a medián felett pedig nem változott.

Ezek a fő trendek megfigyelhetőek az adózók kor, nem, és lakhely régiója szerinti bontásában. Így bár a csoportokon belül csökkent a bérek egyenlőtlensége, közben ezen jellemzők mentén változott az adózók összetétele, ami így kihatott egyenlőtlenségre is. Főleg a leegyenlőtlenebb csoportok arányai, a Budapesten élő adózók, és a 25 év alattiak, 60 év feletti csoportjai nő-

tek. Ennek ellenére a regionális egyenlőtlenségekben csökkent a csoportok közti különbségek szerepe, azaz némi kiegyenlítődés történt a régiók között. (A regionális tényezők szerepére részletesebben is visszatérünk.) A kor esetén a csoportok közti egyenlőtlenség szerepe viszont emelkedett. A fiatalabb és idősebb generációk körében jellemzőbb, hogy munkapiachoz csak lazábban kapcsolódnak (az adatainkban csak éves jövedelmet látunk, nem tudjuk, hogy ez hány havi munkából származik), így az emelkedő arányuk jelentős részben magyarázza azt is, miért nem látunk kiegyenlítődést a jövedelemeloszlás alján. A teljes jövedelemnél ezt a jelenséget egy mérési probléma is felerősíti, ugyanis 2013-tól a KATA bevezetésével sok önfoglalkoztató eltűnt az SZJA-bevallásokból, míg ha vállalkozói jövedelmek mellett volt más, SZJA-köteles jövedelmük, akkor tipikusan alacsony jövedelműként maradtak az adatainkban. Emiatt a bérjövodelemekre vonatkozó eredmények tekinthetőek megbízhatóbbnak. A demográfiai tényezők így részben növelték, részben csökkentették a jövedelemegyenlőtlenséget. Ez ellentétes a fent idézett, háztartási jövedelmeken alapuló eredménnyel, ugyanakkor esetünkben csak a piaci jövedelmeket figyeljük meg, azaz nem tudjuk figyelembe venni a kitolódó nyugdíjba menettel miatt kieső nyugdíjjövedelmeket. Hasonlóan, a nagyobb arányban dolgozó fiataloknál sem tudjuk figyelembe venni, hogy milyen jövedelmű háztartásban élnek, csak a saját jövedelmüket látjuk.

A jövedelmi részesedésekről áttérve a jövedelmi percentilisek értékeinek változása, az alsó két decilis kivételével erős bér- és jövedelememelkedést láthatunk. Tehát a teljes munkaidőben dolgozók körében megfigyelhető általános kiegyenlítődés egyértelműen utal arra, hogy a bérjövodelemek egyenlőtlenségének csökkenésében fontos szerepe volt más tényezőknek, mint pl. a többszöri nagymértékű minimálbér-emeléseknek (2012-ben, és 2017-18-ban), illetve a bérskálák ezek hatására történő feljebb tolódásának. Továbbá szerepet játszhattak a szürkegazdaság visszaszorítását célzó intézkedések, illetve a kedvező konjunkturális környezet következtében kialakult feszes munkapiac is.

...de nem a legfelső rétegekben

Ugyanakkor a legfelső percentilisben, különösen azon belül is a legfelső ezredben az is megfigyelhető, hogy a jövedelmek emelkedése szinte teljes mértékben a nem bérjövodelemkből származott, azaz a leggazdagabb adózók jövedelemstruktúrája eltolódott a tőkejövodelemek felé. Ehhez hozzájárulhatott, hogy részben adócsökkentések, részben pedig a nemzetközi adóelkerülés elleni lépések következtében megnőtt a Magyarországon jegyzett és adózott jövedelmek aránya. Ugyanakkor az alacsony béremelkedés további strukturális változásokra is utal. Mindezek mellett is a legfelső percentilisen belül a teljes jövedelem egyenlőtlensége csak kis mértékben emelkedett, a teljes jövedelem összes adózó körében mért emelkedő egyenlőtlensége nem a legmagasabb jö-

1. táblázat: Egy jövedelmi sávban előfordulás valószínűsége 2009 és 2019 között (%)

	Előfordulások száma											
	0	1	2	3	4	5	6	7	8	9	10	11
Nincs jövedelem	46,7	10,0	6,5	5,3	4,7	4,4	4,2	4,3	4,1	4,4	5,3	
Alsó 10%	67,4	18,9	7,7	3,4	1,5	0,7	0,3	0,1	0,1	0,0	0,0	0,0
Alsó 20%	51,3	18,9	10,6	6,9	4,7	3,0	2,0	1,2	0,7	0,4	0,2	0,1
Minimálbér	80,4	11,6	3,8	1,8	0,9	0,6	0,4	0,2	0,2	0,1	0,1	0,1
Garantált minimálbér	72,4	12,0	5,7	3,5	2,2	1,4	1,0	0,7	0,5	0,3	0,2	0,2
Felső 20%	69,5	4,4	2,9	2,5	2,2	2,0	1,8	1,7	1,7	1,8	2,3	7,3
Felső 10%	83,3	3,1	1,8	1,4	1,2	1,0	0,9	0,9	0,9	1,0	1,1	3,5
Felső 1%	97,6	0,6	0,3	0,2	0,2	0,2	0,1	0,1	0,1	0,1	0,1	0,2

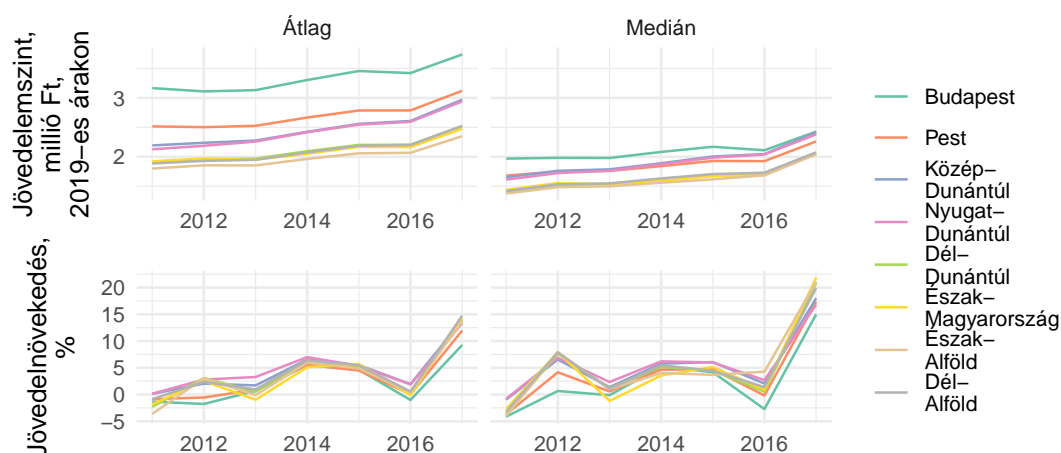
Megjegyzés: a táblázat azt mutatja, hogy a vizsgált időszakban végig fő munkavállalási korban lévő, 1959 és 1979 között született adózók 2009 és 2019 között hányszor jelentek meg az egyes jövedelmi sávokban. A minimálbérnek és a garantált bérminimumnak ezek éves teljes munkaidős összegének $\pm 5\%$ -os környezetét tekintjük. Minden sor 100%-t ad ki.

vedelműek növekvő részesedéséből fakadt.

Ragadósak a jövedelmek?

Az alsóbb jövedelmi rétegekben megjelenő, vélhetően rendszertelen jövedelemmel rendelkező, vagy részmunkaidős, a munkapiachoz csak gyengén kapcsolódó dolgozók részletesebb vizsgálatára a tanulmányban használt adatok nem adtak lehetőséget, ugyanis az SZJA-bevallások nem tartalmaznak részletes információt arról, hogy a jövedelmek az éven belül milyen időszakokra vonatkoznak, és milyen foglalkozási formákból származnak. Lehetséges magyarázat a be nem jelentett bérek fehéredése, vagy az atipikus foglalkoztatási formák terjedése, amik miatt változhatott az adózók összetétele. Annyit azonban meg lehet vizsgálni – és ez egy nagy előnye az adminisztratív adatoknak, amelyben az egyének jövedelme folyamatosan követhető –, hogy mennyire tartósan maradnak meg adózók egyes jövedelmi sávokban (1. táblázat). Egymást követő évekre is igaz, hogy az alsóbb jövedelmi sávokban kevésbé ragadósak a jövedelmek, hosszabb, tíz éves időtávon viszont az alsó decilisekből közel azonos valószínűséggel kerül valaki bármelyik másik jövedelmi sávba. Ez arra utal, hogy az alsó decilisekben megforduló adózók köre folyamatosan változhat. Ugyanakkor éppen ezt a kört érintette a legsúlyosabban a koronavírus-járvány miatti gazdasági válság,⁸ ami megakasztja a munkapiacon való tartósabb belépésüket, és így a jövedelmi skálán feljebb lépésüket.

5. ábra: Jövedelemszintek és jövedelemnövekedés regionális bontásban



A jómódú helyek nem feltétlenül egyenlőtlenebbek

Közismert, hogy a budapesti jövedelmek kiemelkednek az országos átlagból. A régiókon belüli mediánjövedelmek viszont már sokkal közelebb vannak egymáshoz, és a 2010-es évek végére Pest megye és a fejlett dunántúli régiók utol is érték Budapestet mediánjövedelmekben (5. ábra).

Vizsont az eddig ismertetett eredmények statisztikai régiókon alapuló számításai meglehetősen elnagyoltak, hiszen régiókon belül is jelentős eltérések lehetnek, pl. a fejlettebb nagyvárosok és az azoktól messzebb lévő kisebb települések között. Mivel az adataink települési szinten tartalmazzák az egyéni jövedelmeket, fontos azt is vizsgálni, hogy alakultak a jövedelmek és a jövedelemegyenlőtlenségek szűkebb területi egységek között. Ez segíthet azt is megérteni, miért, és milyen folyamatokon keresztül csökkent a régiók közti egyenlőtlenség ilyen jelentős mértékben. A régiók eltérő fejlődési útjai miatt a jövedelemeloszlások is eltérő módon alakultak? Mekkora szerepe lehetett a munkaerő vándorlásának? A vizsgált időszakban megnőtt a külföldi munkavállalás,⁹ ami akár időszakos, akár tartós, az adóbevallásokban eltűnő adózók formájában jelenik meg. A belföldi mobilitás is szerepet játszhatott. Országon belüli mobilitás munkapiaci hatásairól, különösen a mobilitás és jövedelmek kapcsolatáról kevés adat érhető el,¹⁰ de adminisztratív adatok lehetőséget adnak ennek a dimenzióknak a vizsgálatához.

Elsőként vizsgáljuk meg a jövedelemszint és a jövedelemegyenlőtlenség kapcsolatát járási szinten (6. ábra). Egy U-alakú kapcsolatot figyelhetünk meg. A budapesti belső kerületek mind jövedelemben – még a területi medián alapján is – mind egyenlőtlenségben kiemelkednek és a legalacsonyabb jövedelmű járásokban egyformán viszonylag magas az egyenlőtlenség. Ugyanakkor az országos mediánt az utóbbi években egyre nagyobb mértékben meghaladó jövedelmű észak- és nyugat-dunántúli járásoknál magas fejlettség kifejezetten

alacsony egyenlőtlenséggel társul.¹¹ 2011-ről 2017-re a járások közti különbségek csökkentek, és a legtöbb járáson belül is csökkent a Gini mutatóval mért egyenlőtlenség. Ugyanakkor voltak olyan járások – elsősorban Észak-Keleten –, amelyek mediánjövedelemben leszakadtak. A megyei adatokat vizsgálva ez a változás nem még tűnne ki, tehát a fejlődésbeli különbségek valóban erősen eltérhetnek szűkebb régiók között.

A magas jövedelműek elsősorban gazdag helyeken laknak...

Az országos jövedelemskála alsó hét decilisében lévők a vizsgált felosztások szerint nagyjából lakosságárányosan oszlanak az egyes területi-gazdasági kategóriák között (7. ábra). A felsőbb jövedelmi rétegekben azonban meredeken csökken a szegényebb járásokban élők aránya. Ugyanezeken a járásokon belül a legmagasabbak a jövedelemegyenlőtlenségek is, a közepes és alsóbb fejlettségi területeken a jövedelmek eloszlása nagyon hasonló.¹²

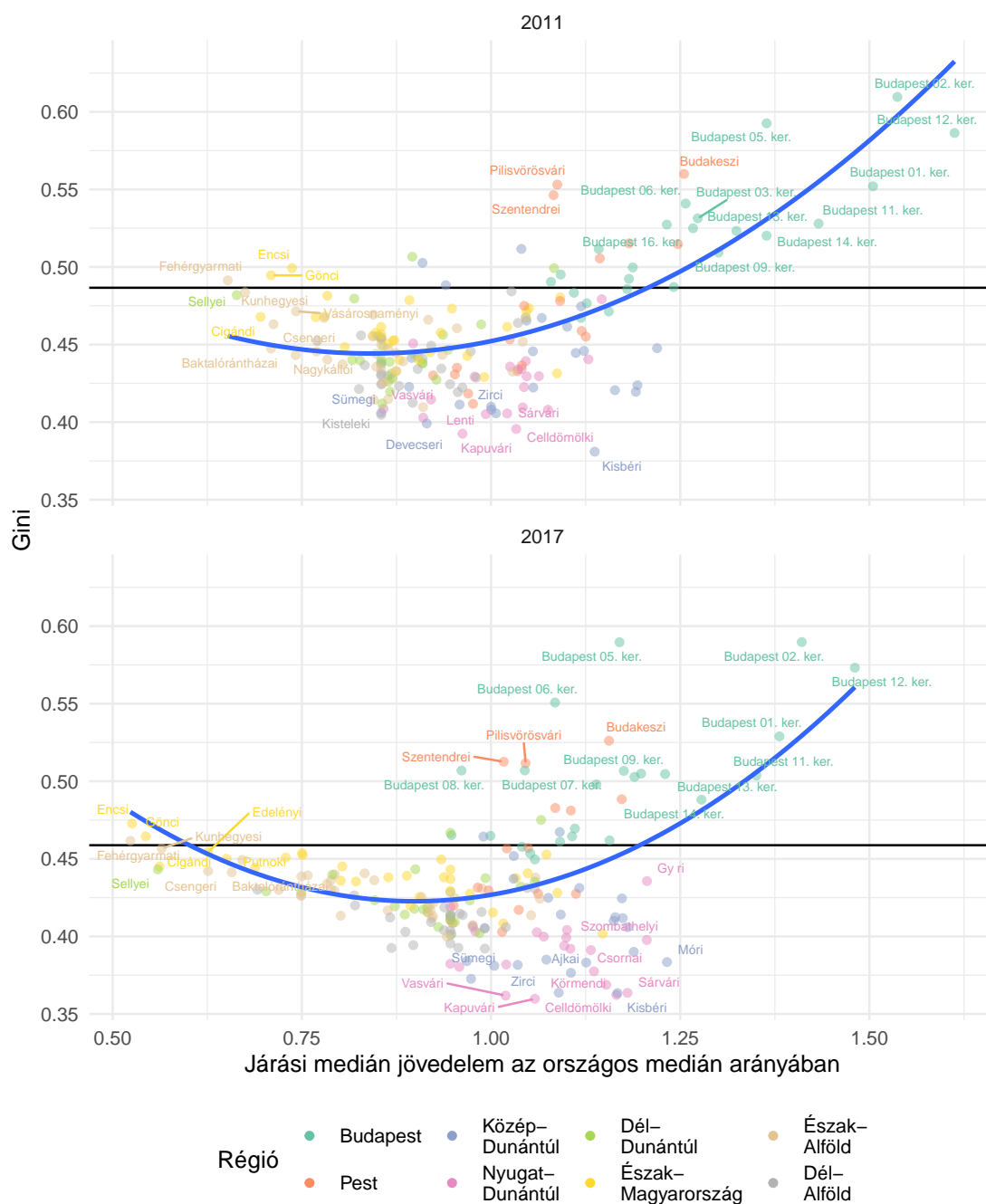
...és elköltöznek az elmaradottabb régiókból

Emellett erős pozitív összefüggés látható a költözés előtti jövedelem szintjében és az országon belüli költözés valószínűsége között (8. ábra). Ennek szemléltetésére a települések munkaerőpiacok szerinti csoportosításai¹³ közötti költözéseket nézzük, így a belföldi mobilitásból csak azt vesszük figyelembe, ami feltételezhetően munkahely váltásával is együtt jár, és nem tekintjük költözésnek pl. egy nagyvárosból az elővárosba történő költözést.¹⁴ Az alsó nyolc decilisben alacsony a költözési valószínűség, ám meredeken nő a felső kettőben. Ez az összefüggés azonban a budapesti munkaerőpiaci körzetben nem áll fenn, illetve a legfejlettebb nagy munkaerőpiaci körzetekben (Győr, Kecskemét, Székesfehérvár, Tatabánya) is kevésbé meredek. Vagyis a kevésbé fejlett régiókban élő magasabb keresetű adózók alacsony aránya tovább csökken az elvándorlásuk miatt.¹⁵

Az adatokban látható egy erős pozitív összefüggés a belföldi mobilitás és jövedelemváltozás között, azaz létezik egy mobilitási prémium. De az elérhető adatok alapján nem azonosítható, hogy ebből mekkora részben, és milyen csoportoknál valóban következménye a költözésnek a magasabb jövedelem és nem fordítva. Ugyanis több bizonyítékot láthatunk az ellenkező irányú hatásra, azaz az egyébként is növekvő jövedelempályájú adózók költöznek inkább. Így bár oksági kapcsolatot nem lehet felállítani, a mobilitás és jövedelemváltozás közti összefüggés óvatosságra int a mobilitást ösztönző támogatások kapcsán, ugyanis nem egyértelmű, hogy könnyen megfigyelhető adózói jellemzők, vagy viselkedés alapján lehet-e olyan kedvezményrendszert felállítani, amely nem csak az egyébként is növekvő jövedelempályájú adózókat támogatja.

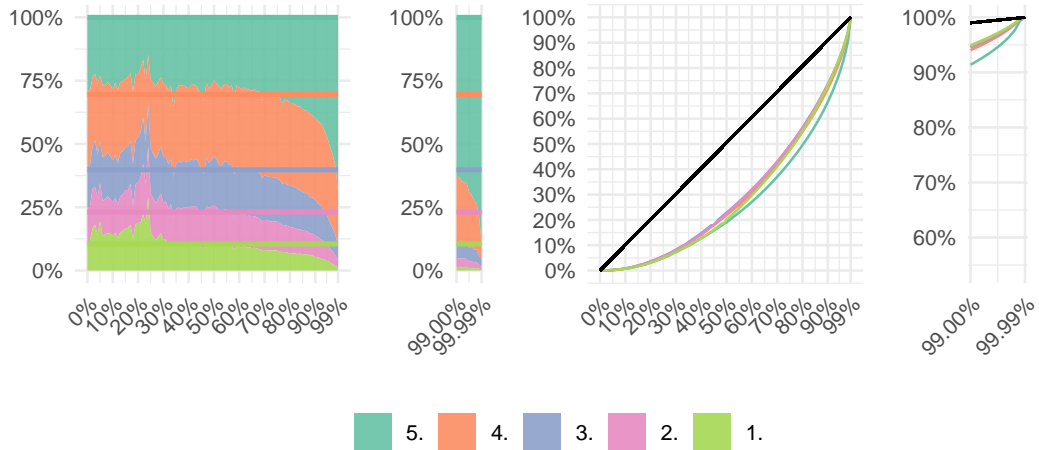
Összességében a költözések lassították a régiók közötti konvergenciát, de a régiókon belüli egyenlőtlenségeket nem növelték érdemben. Viszont fontos

6. ábra: Jövedelmek és jövedelemegyenlőtlenségek járási szintű alakulása



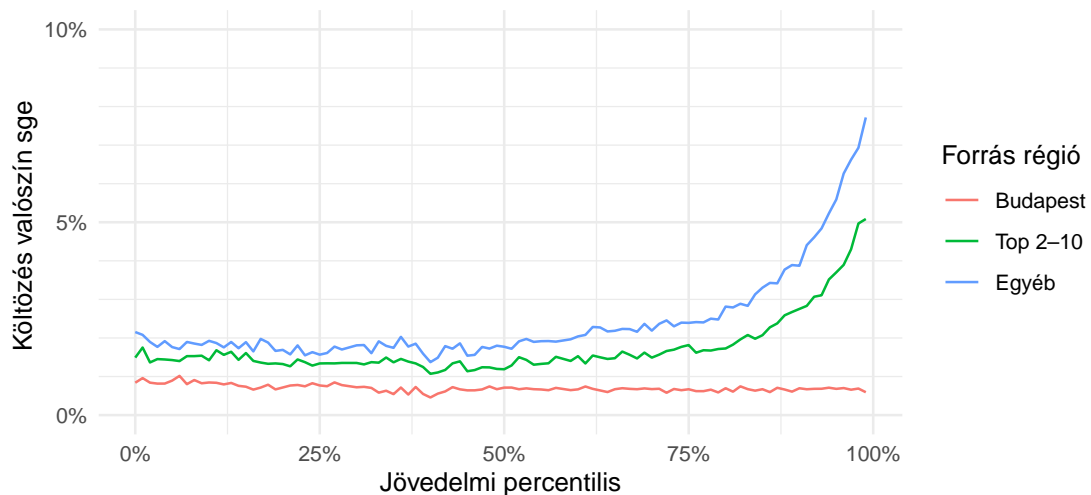
Megjegyzés: Jövedelem és egyenlőtlenség szerinti alsó és felső 5%-ba tartozó járáások vannak címkézve. A vízszintes vonal az országos Gini szintjét jelöli. A görbe népszéggel súlyozott kvadratikus függvény.

7. ábra: Járási kvintilisek szerint területi összetétel jövedelmi percentilisek mentén és területi Lorenz-görbék



Megjegyzés: Az összetételi ábrán a vízszintes vonalak az adott csoport országon belüli népeségarányát mutatja. A területi bontás járáskor egy főre eső 2017. évi jövedelme szerint történt, 1. a legalacsonyabb, 5. a legmagasabb. A jobb oldali panelek a felső egy százalékra nagyítanak rá.

8. ábra: Éves átlagos költözési valószínűség munkaerőpiaci körzetek között 2011 és 2017 között a 25–39 éves korosztályban



Megjegyzés: A munkaerőpiaci körzeteket lakosság szerint rendeztük sorba, és az áttekinthetőség érdekében csak három összesített méretkategóriát ábrázolunk. Az ábra ezen csoportokon belüli költözéseket is figyelembe veszi.

kiemelni, hogy ez a tényező mind a régiókon belüli, mind a régiók közti jövedelmi folyamatoknak csak kis részét magyarázza.

A magas jövedelmű adózók körében megfigyelhető, az átlagosnál sokkal erősebb mobilitás utalhat arra, hogy valódi anyagi gátjai lehetnek az országon belüli mobilitásnak, amelyek között talán a legfontosabb lehet az utóbbi években a prosperáló területeken a lakhatási költségek nagy mértékű emelkedése, amin a lakáskínálat bővítése segíthet.

Megjegyzések

1. Európai Bizottság (2019): Labour Market and Wage Developments in Europe: Annual Review 2019, doi:10.2767/399955
2. Benczúr, Kátay és Kiss (2012): Assessing changes of the Hungarian tax and transfer system: A general-equilibrium microsimulation approach. MNB Working Papers 2012/7.
3. A használt modellünk kissé más feltételezésekkel él, mint az EUROMOD, ezért a kapott eredmények nem hasonlíthatók közvetlenül a Bizottság eredményeivel, illetve az Eurostat által közzétett statisztikákkal, de ugyanolyan trendeket és hasonló nagyságú változásokat mutatnak.
4. Kátay, G., & Nobilis, B. (2009). Driving Forces Behind Changes in the Aggregate Labour Force Participation in Hungary. In MNB Working Papers (No. 2009/5; MNB Working Papers). Magyar Nemzeti Bank (Central Bank of Hungary). <https://ideas.repec.org/p/mnb/wpaper/2009-5.html>
5. OECD (2017): Preventing Ageing Unequally, doi:10.1787/9789264279087-en
6. Keresztély T., & Madari Z. (2021). A háztartások eltitkolt jövedelmének becslése inverz keresleti függvény segítségével.
7. A lakhelyadatok némileg hiányosak, és vélhetően csak az állandó lakcímváltozások jelennek meg benne, így előfordulhat, hogy sok kifejezetten munkavállalási célú belföldi vándorlást nem látunk, ahogy a külföldre költözést sem. Robusztussági vizsgálatok alapján az utóbbi a fő eredményt nem befolyásolja. Emellett részletes lakhelyadatok csak a jövedelmi adatoknál szűkebb időszakra voltak elérhetőek.
8. Köllő János, Reizer Balázs (2021) A koronavírus-járvány első hullámának hatása a foglalkoztatásra és a vállalatok árbevételére, doi:10.18414/KSZ.2021.4.345
9. Morvay Endre (2015): Külföldi munkavállalás a közép-kelet-európai országokban az európai munkaerő-felmérések alapján, <https://mpr.aub.uni-muenchen.de/id/eprint/90631>
10. A KSH belföldi vándorlási mutatók lakcímnnyilvántartás alapján közöl, de az mikroszinten nem kapcsolható munkapiaci és jövedelmi változókhoz.
11. Ennek részben lehet oka közeli osztrák és szlovák határon át ingázók, akik jövedelme a magyar SZJA-adatokban nem jelenik meg.
12. Ezek az eredmények nem csak járási bontásokban, de más, fejlettséget leíró csoportosítások mentén is igazak, pl. kevésbé központi, kisebb vonzerejű munkaerőpiaci központok környezetében hasonlóan kevés magas jövedelmű él, és ezek a területek egyenlőtlenebbek is, míg az ország maradékában hasonló a jövedelemeloszlás.

13. KSH (2018). Munkaerőpiaci körzetek Magyarországon. <http://www.ksh.hu/docs/hun/xftp/idoszaki/pdf/munkkor17.pdf>
14. Ezek az eredmények egyébként más területi csoportosítások közti költözésre is jellemzőek.
15. Adatainkban a külföldre költözést nem látjuk, az ugyanúgy a magyar munkapiacról kilépésként jelenik meg, mint a munkanélküliség, vagy inaktivitás. A felső decilisekben viszont a kilépési valószínűség nem tér el, így a külföldre költözők meg nem figyelése miatt torzítás ezeket a kvalitatív eredményeket nem befolyásolja.